

La qualité des cheminements piétons

ENQUÊTE D'OBSERVATIONS RÉALISÉE DU 27 JANVIER AU 10 FÉVRIER 2024 AVEC LE RÉSEAU D'ASSOCIATIONS LOCALES. 761 RÉPONSES DES 85 AL PARTICIPANTES.

Introduction

En 2023, alors que les aménagements cyclables se multiplient et offrent la possibilité de circuler avec un mode de transport plus doux, 44% des personnes se rendent toujours en voiture, moto, ou scooter dans les commerces des centres-villes. Un tiers privilégie la marche, 17% les transports en commun, et seulement 4% le vélo (LSA mars 2024).

Quelque peu oubliée des politiques d'aménagements, la circulation piétonne mériterait pourtant aussi une attention toute particulière. D'autant que, ces 12 derniers mois, en agglomération, le nombre d'accidents impliquant des piétons est à la hausse. C'est pourquoi, Que Choisir s'est penché sur la qualité et la sécurité des cheminements piétons.

Méthodologie

Afin d'estimer la qualité des trajets piétons, les enquêteurs de 85 associations locales devaient se rendre à pied au commerce alimentaire le plus proche de chez eux.

L'enquête s'est déroulée du 27 janvier au 10 février 2024. Au total, 85 associations locales ont participé, et 761 réponses ont été récoltées. Les enquêteurs ont fourni des photographies pour illustrer les situations problématiques.

Plan

1/ La faisabilité du trajet

2/ La qualité des cheminements piéton

3/ Le partage de la route

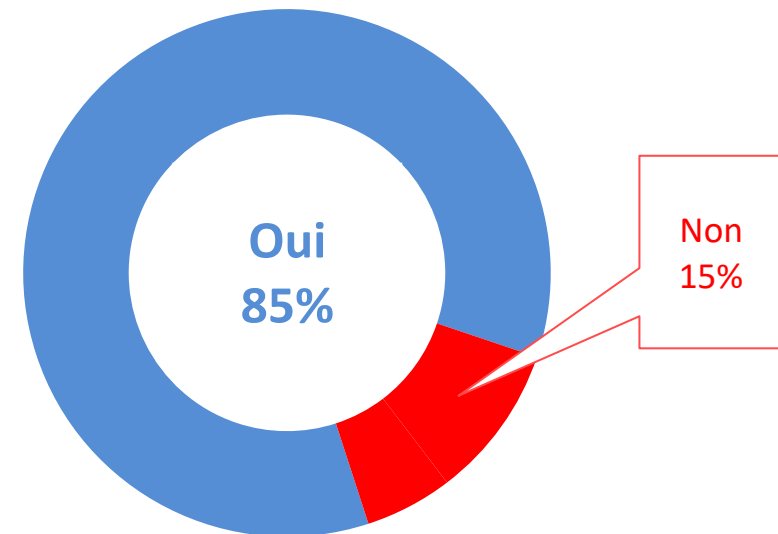
I. Faisabilité du trajet à pied

Des commerces (alimentaires) largement accessibles à pied pour nos enquêteurs

Au global, 85% des enquêteurs ont pu se déplacer à pied jusqu'au magasin d'alimentation le plus proche de chez eux.

Du fait de la part importante d'enquêteurs résidants en zone urbaine (59%), l'échantillon était particulièrement bien loti en commerces de proximité. Ainsi, la moitié des répondants vivent à moins de 800 mètres d'un magasin d'alimentation, et seule 1 personne sur 10 n'a accès à aucun commerce à pied.

Avez-vous pu vous rendre en magasin d'alimentation à pied ?



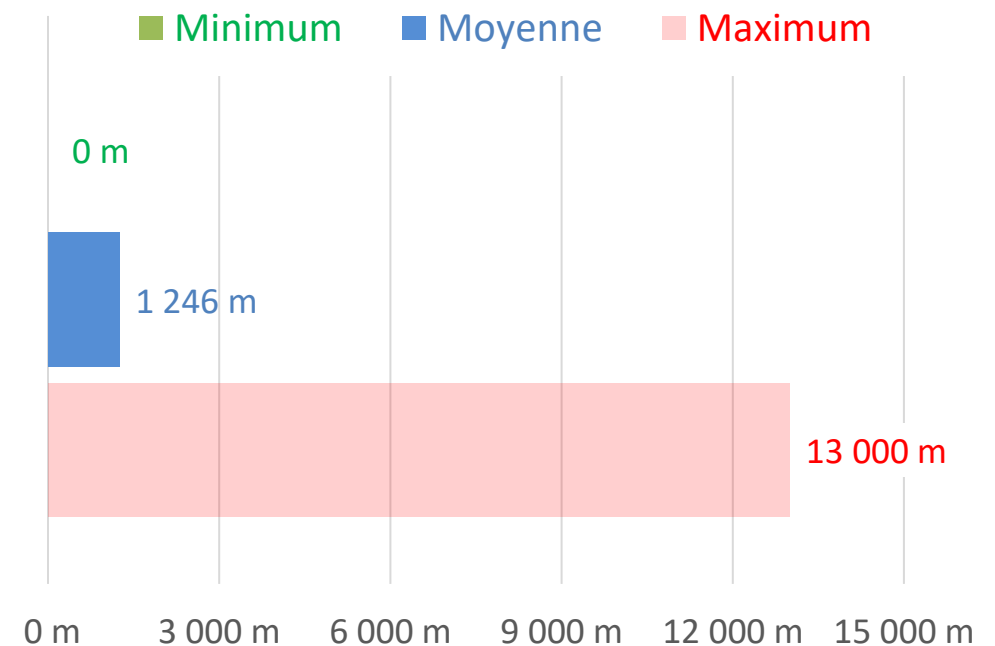
De grands écarts de distance domicile-magasin d'alimentation

Selon l'INSEE, 80% de la population vit à moins de 2Km d'un magasin d'alimentation non spécialisé. Nos résultats sont comparables.

La distance moyenne au magasin d'alimentation est à 1,2Km à l'aller.

D'importants écarts existent tout de même entre ceux dont la supérette est au pied de l'habitation, et les plus isolés dont le premier magasin alimentaire peut être à 13Km. Ces derniers sont rarissimes : seulement 10% de nos enquêteurs étaient à plus de 2,6Km d'un commerce alimentaire.

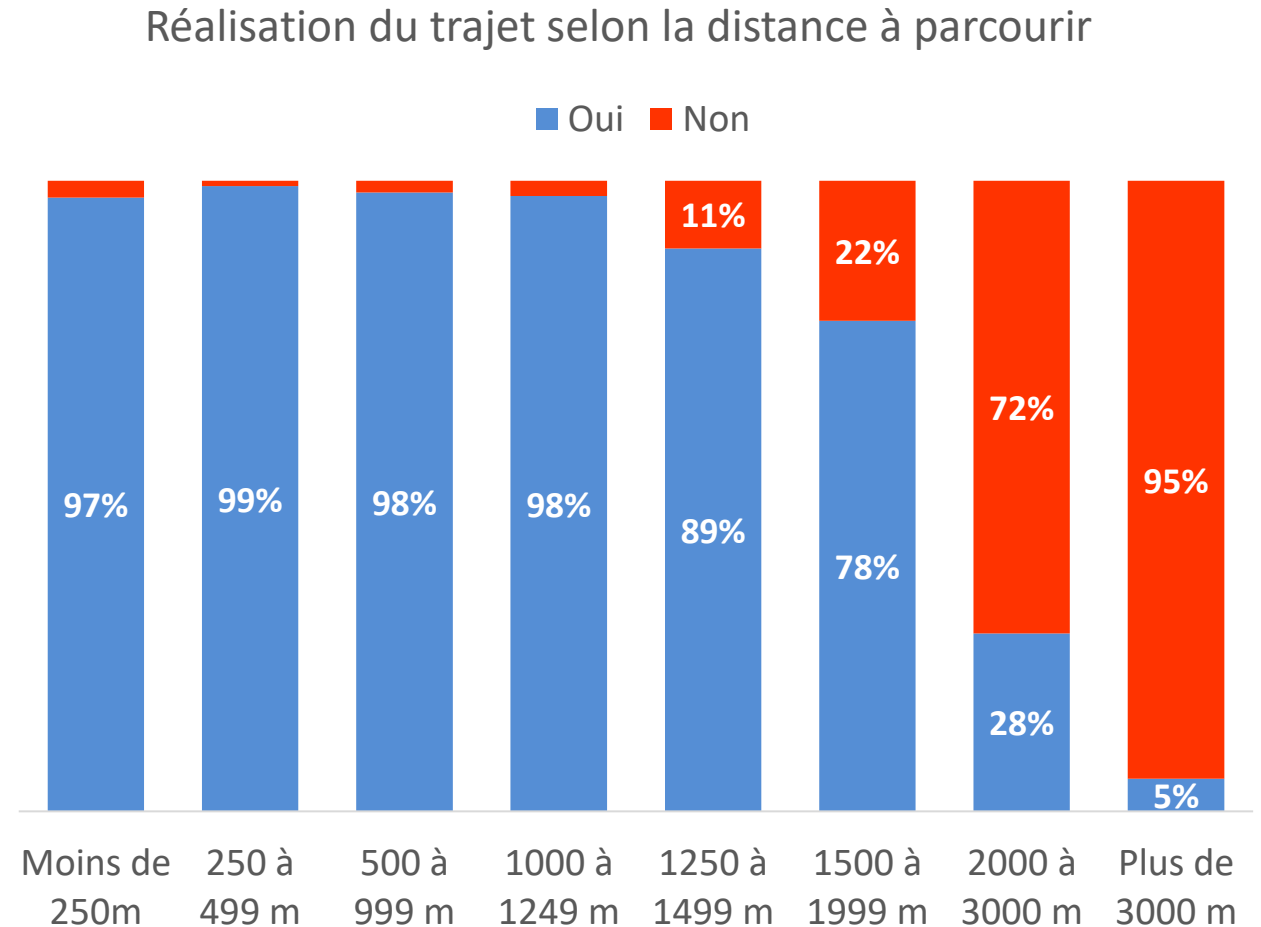
Distance domicile - magasin alimentaire le plus proche



L'éloignement est le frein majeur à la marche

Sans surprise, la distance est la plus forte source de découragement pour les enquêteurs n'ayant pas fait le trajet.

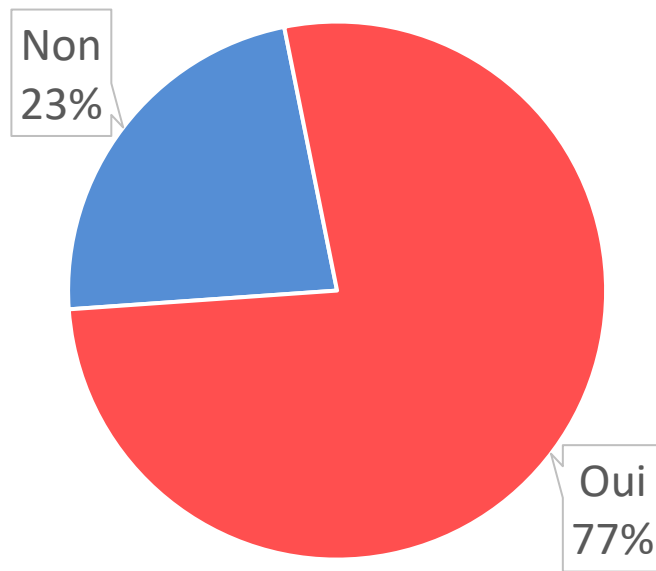
Ainsi, au-delà de 2Km, $\frac{3}{4}$ des enquêteurs ne se sont pas déplacés.



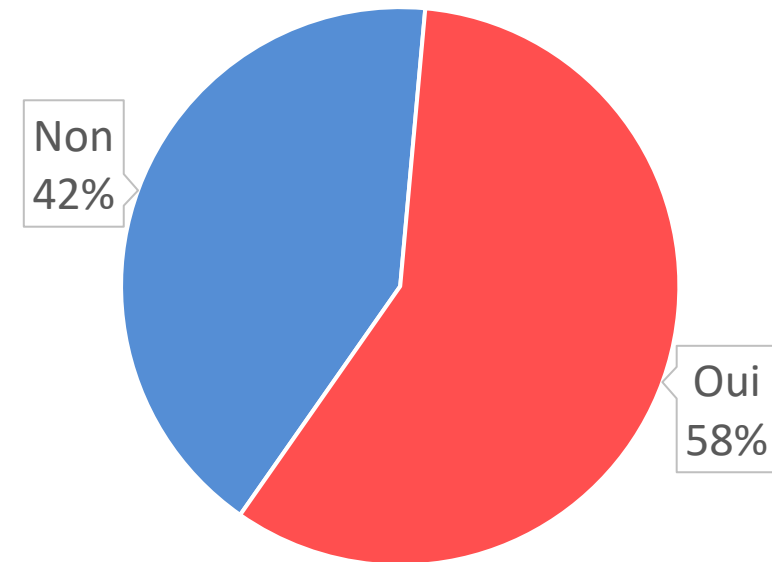
II. Qualité de l'itinéraire piéton

Un cheminement piéton possible mais chaotique

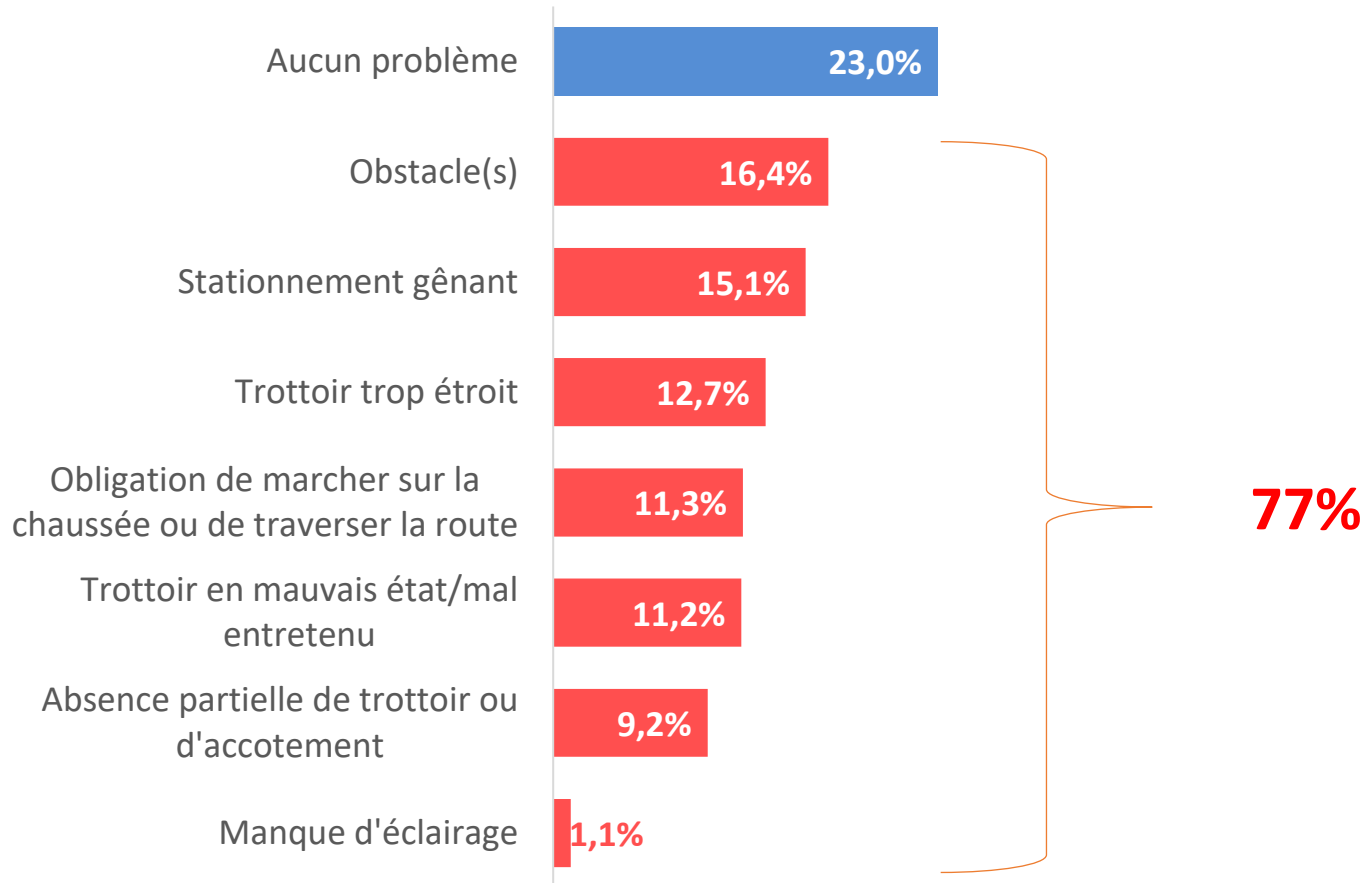
Avez-vous rencontré une ou plusieurs situations gênant votre parcours sur les **trottoirs et accotements** ?



Avez-vous été confronté(e) à une ou plusieurs situation(s) à risque au niveau des **zones de rencontres** ?



Détails des soucis au niveau des trottoirs



En moyenne, les enquêteurs ont constaté 1 problème lors du trajet, et maximum 6. Les obstacles et stationnements gênant le parcours, représentent 31% des soucis rencontrés.

Enfin, une part importante des problèmes est liée aux aménagements : 1/3 des trottoirs étaient trop étroits, en mauvais état, voire inexistantes.

Exemples de soucis rencontrés au niveau des trottoirs

ORLÉANS :



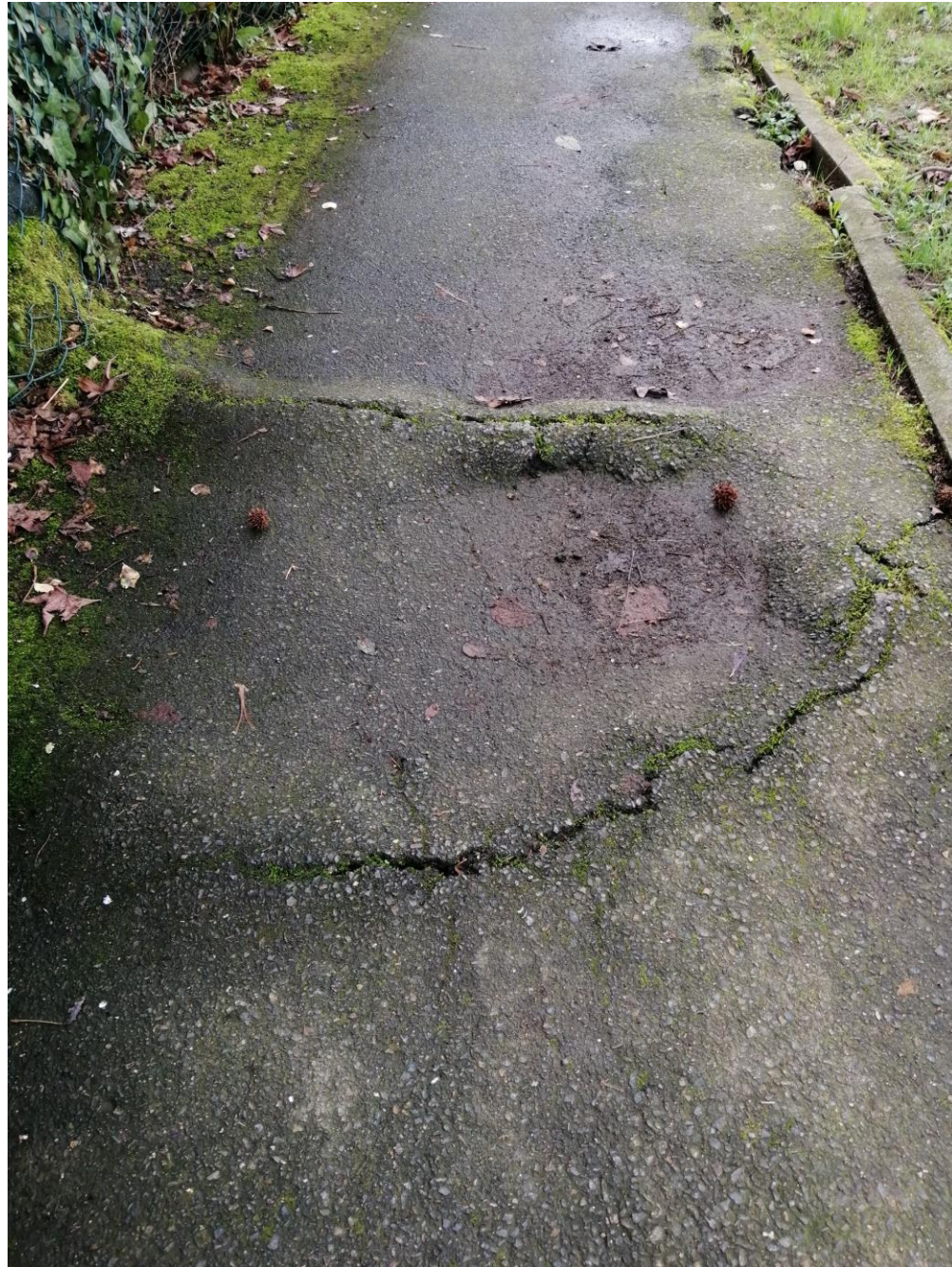
Le Mesnil- Saint-Denis :



Sévremoine



RENNES :



Herblay-Sur-
Seine :



CHAMBÉRY :



BÉZIERS:



BESANÇON:



CRÉTEIL:



NOISY-LE-ROI:



LARMOR-PLAGE:



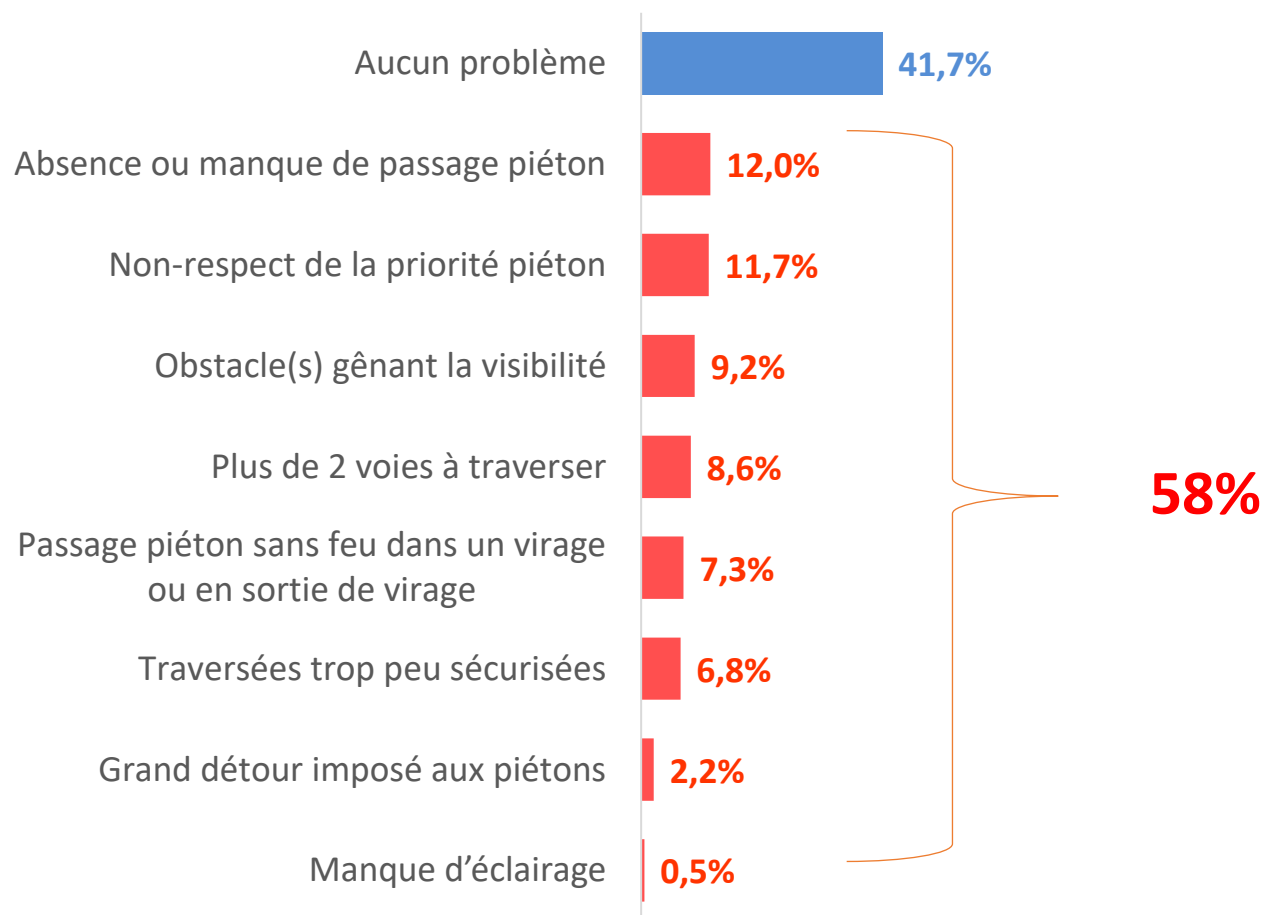
SEYSSINET-
PARISET:



TURCKHEIM:



Détails des soucis au niveau des carrefours



En moyenne, 1 seul problème a été constaté aux zones de rencontres, et 5 au maximum. Dans le détail, l'absence de passage piéton et le refus de la priorité piéton sont les situations les plus fréquemment rencontrées. Mais finalement, peu de personnes ont estimé les intersections peu sécurisées.

Exemples de soucis rencontrés au niveau des carrefours

RAMBOUILLET:



LORIENT:



FEIGNIES:



JOUÉ-LÈS-TOURS:



TALANT:



AL de LA MANCHE:



JOUÉ-LÈS-TOURS:



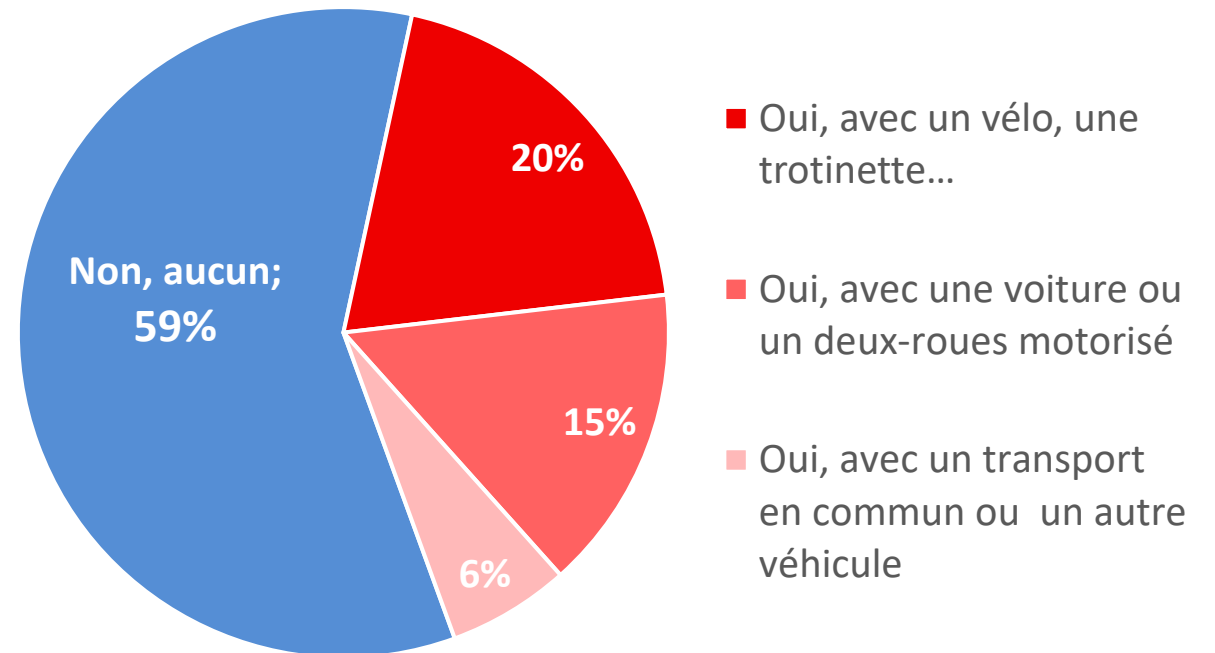
III. Des rencontres avec d'autres usagers plutôt risquées

4 enquêteurs sur 10 déclarent avoir eu une situation à risque avec un autre usager de la route

Plus de la moitié des enquêteurs a fait le trajet sans risque. Reste que 41% des personnes ont rencontré au moins une situation à risque avec un autre usager de la route.

En toute logique, plus la circulation était dense, plus le nombre de rencontres à risques était important.

Avez-vous eu un problème avec un ou plusieurs autres usagers de la route ?

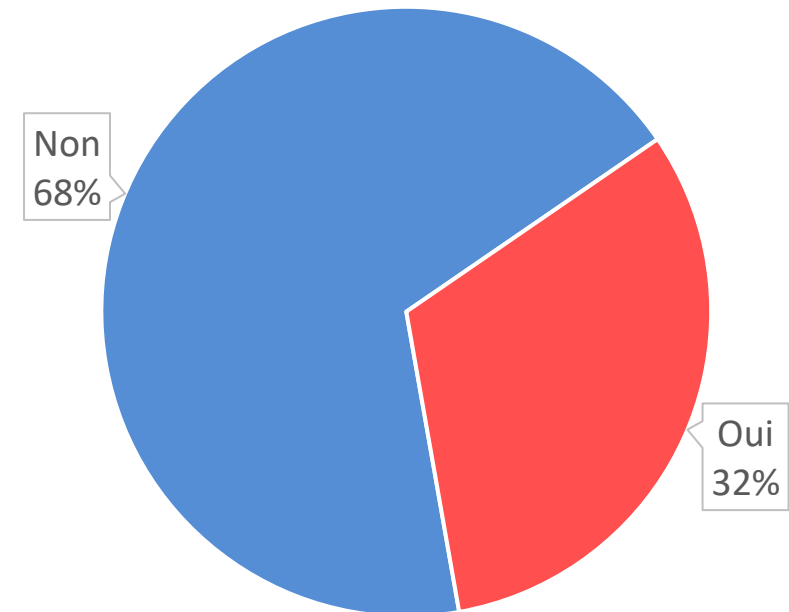


Un sentiment d'insécurité accrue par les mises en danger avec d'autres usagers

En dépit d'aménagements plutôt très imparfaits, et des rencontres à risques, la majorité des enquêteurs a fait le parcours sereinement.

Sans surprise, la densité de circulation influence la naissance du sentiment d'insécurité. Et le nombre d'interactions à risque avec d'autres usagers de la route est encore plus discriminant. Plus les usagers ont eu de rencontres à risque avec d'autres usagers de la route, plus le sentiment d'insécurité a été grandissant. Une personne ayant eu un problème avec un autre usager, s'est sentie en insécurité à 32%, tandis qu'une personne sur 2 s'est sentie en insécurité lorsqu'il a eu une situation à risque avec 3 usagers différents.

Vous êtes vous **senti(e) en insécurité** lors du trajet jusqu'au magasin ?



Éléments à retenir

Mode de circulation le plus respectueux de l'environnement, l'accès au commerce à pied a été largement possible pour nos enquêteurs. La distance est le plus fort facteur de découragement pour ne pas faire le trajet.

En moyenne, la distance domicile-commerce alimentaire était de 1,2 Km, avec d'importants écarts entre enquêteurs. Mais la moitié vivaient à 800 mètres d'un magasin d'alimentation.

Les itinéraires ont toutefois été plutôt très inconfortables, surtout au niveau des trottoirs et accotements, où un tiers des trottoirs sont inadaptés (trop petit, mal entretenu, voire absent).

Les piétons, particulièrement vulnérables lors de leur déplacement, se sont rarement sentis en insécurité.